

Febrero 2025

# PÚBLICOS EN LOS MUSEOS DEL SERVICIO NACIONAL DEL PATRIMONIO CULTURAL 2024

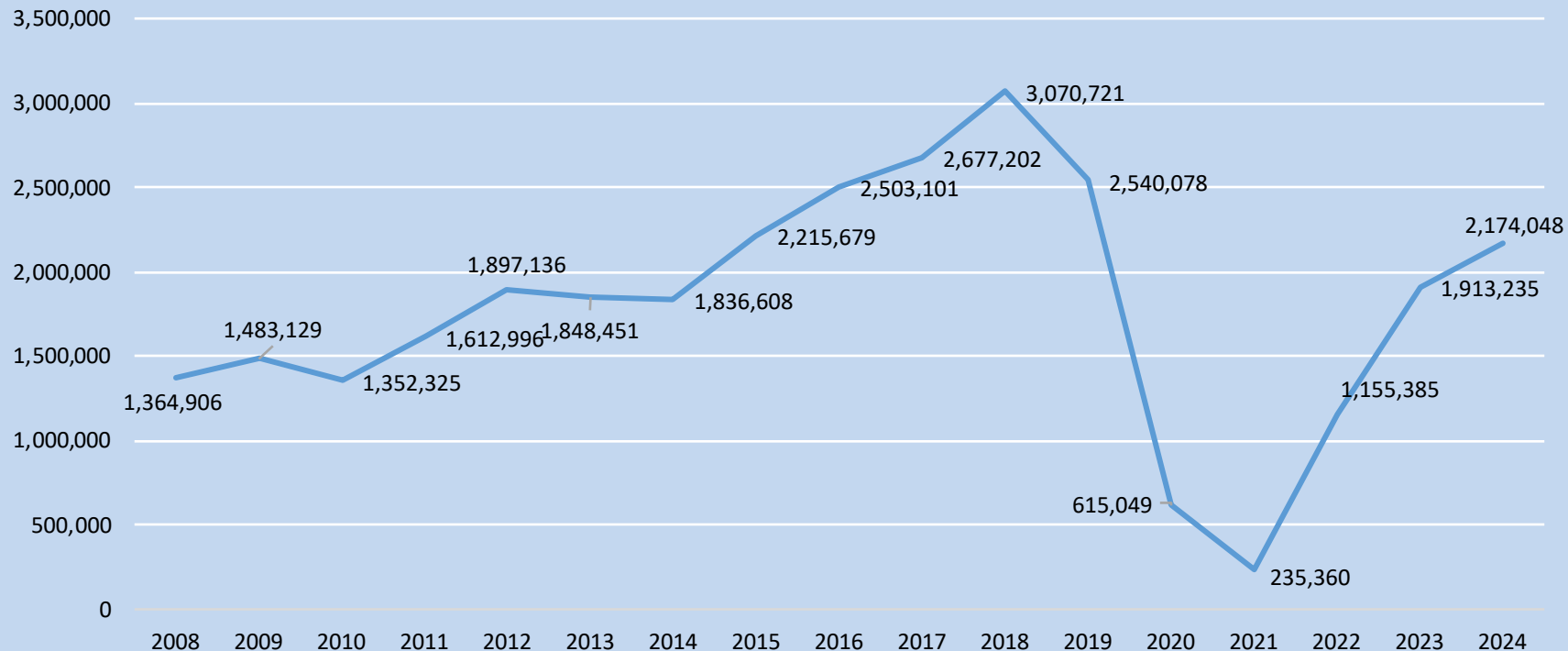
Área de Estudios  
Subdirección Nacional de Museos



# Total de visitas en museos SERPAT 2008-2024

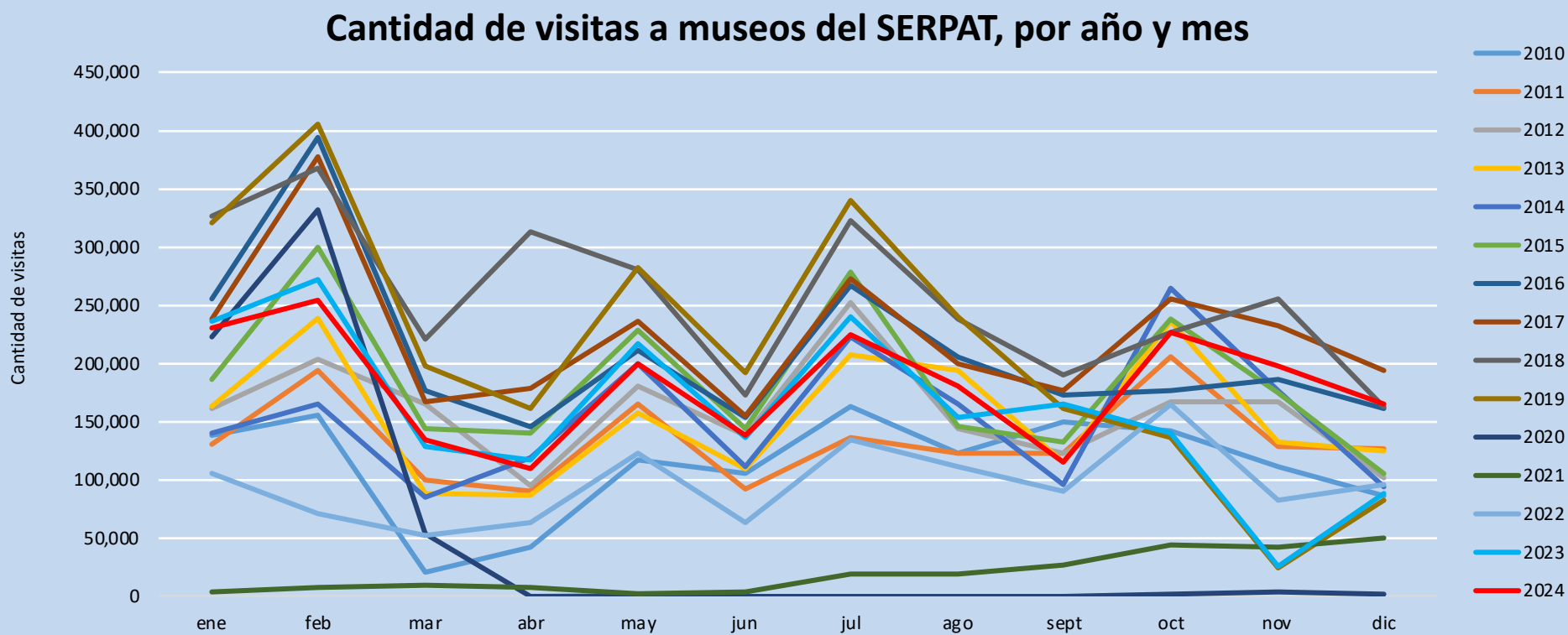
- Los museos SERPAT experimentan un aumento en sus visitas por tercer año consecutivo. Respecto al 2023, el aumento fue de un 12%, alcanzando un total de 2.174.048 visitas.
- Con este aumento, los museos se acercan a las cifras obtenidas antes de la pandemia en 2020.

Cantidad de visitas museos SERPAT 2008-2024



# Meses más visitados

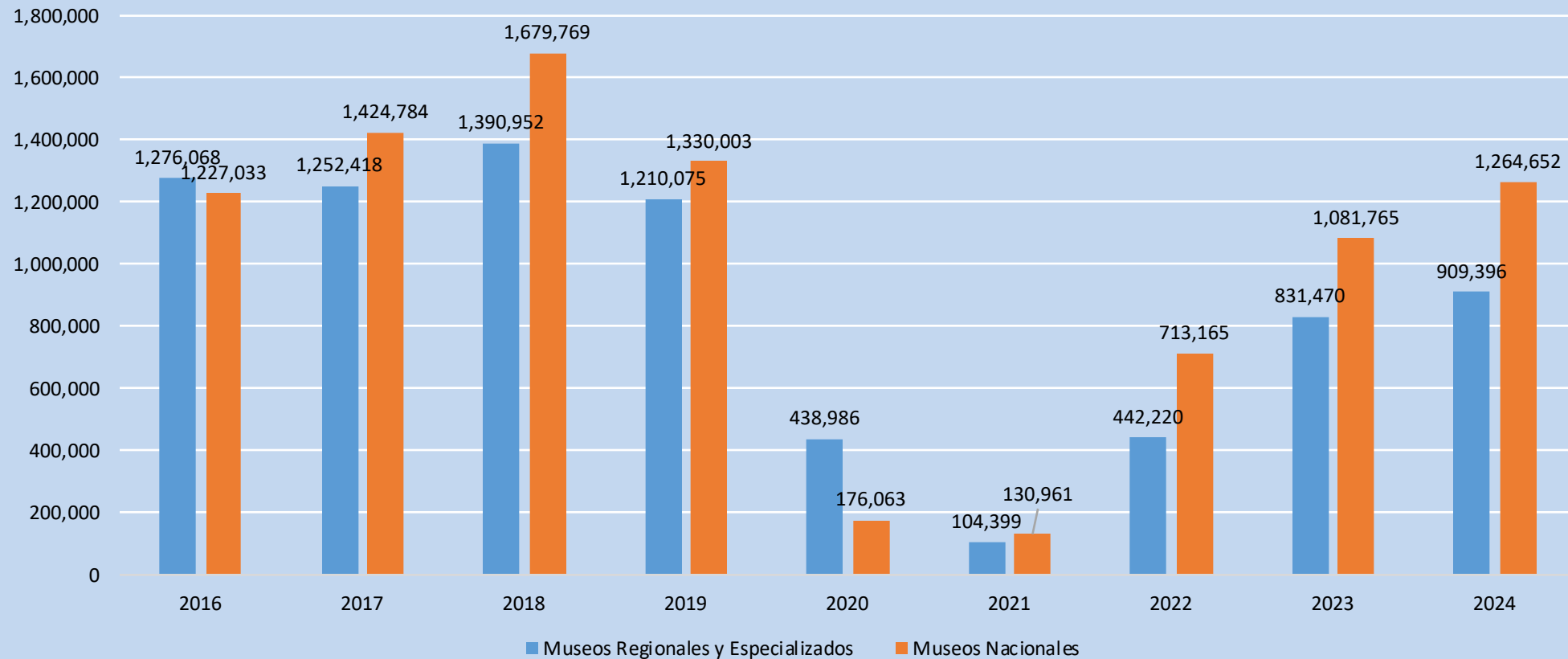
- De manera general, se registraron visitas todos los meses del año.
- Los meses con más visitas fueron febrero, con 253.990 entradas, enero con 230.027 visitas, octubre con 225.460 visitas y julio con 223.904 visitas. Los *peaks* de enero, febrero y julio se explican por las temporadas de vacaciones escolares, mientras que en octubre se realizó el hito patrimonial Noche de Museos, que convocó a miles de personas a distintos espacios museales del país.



Fuente: Elaboración propia, Subdirección Nacional de Museos, 2024.

# Museos nacionales y museos regionales y especializados

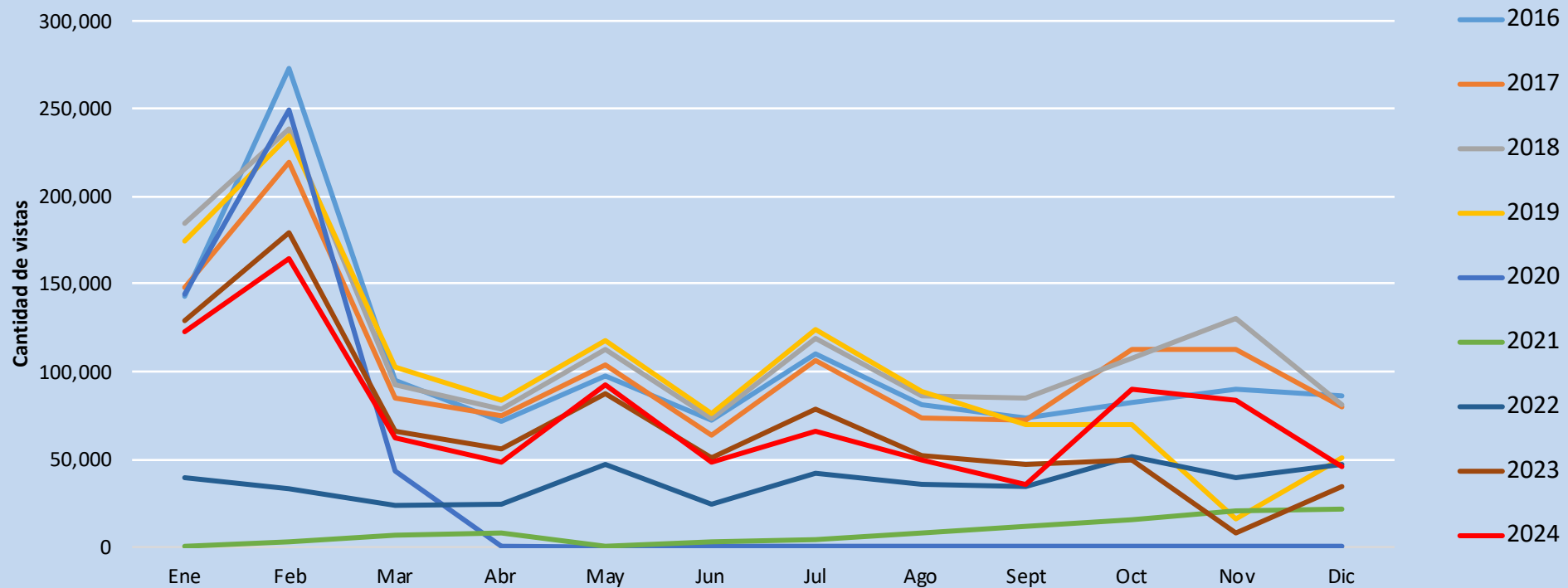
- Las visitas alcanzadas en 2024 por los tres museos nacionales y los 23 museos regionales y especializados aumentaron respecto a las alcanzadas en los últimos cuatro años.
- Las cifras alcanzadas por museos nacionales son un 28% más de las obtenidas por los museos regionales y especializados. En este sentido, la brecha entre nacionales y regionales y especializados se incrementó respecto al 2023.



# Particularidades de museos regionales y especializados

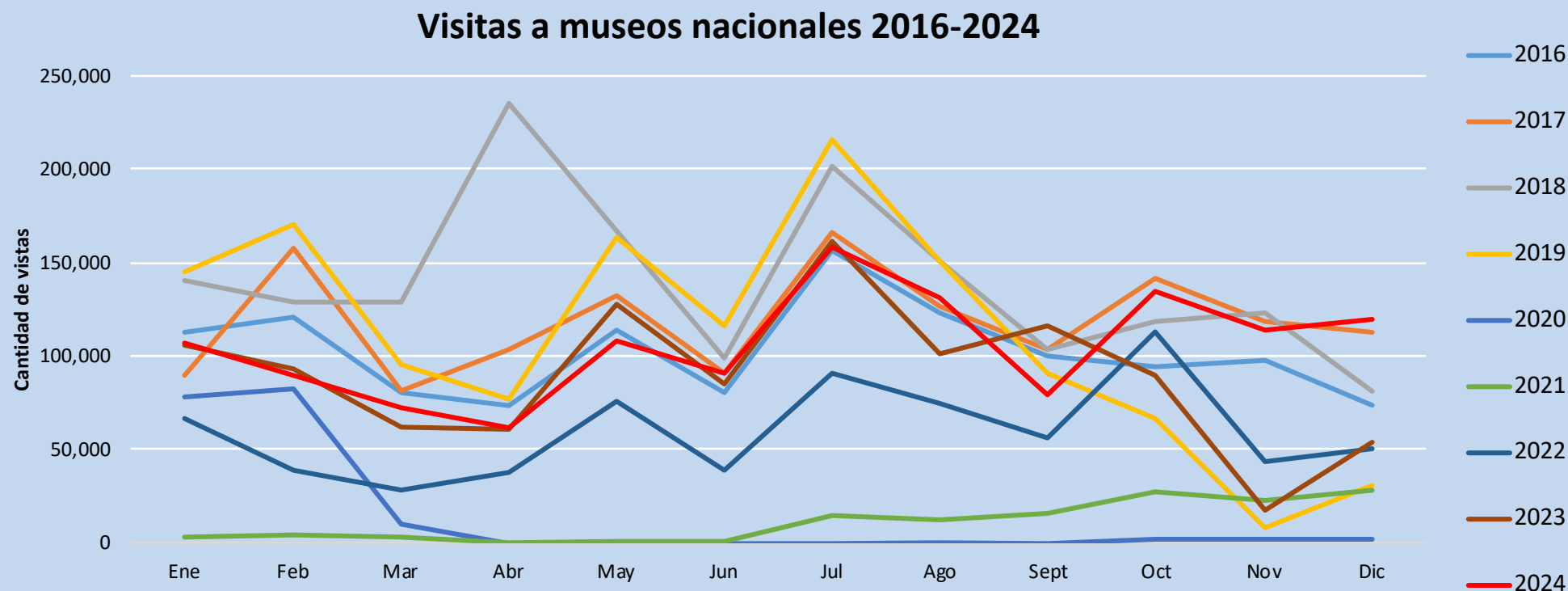
- En comparación con las visitas recibidas en 2023, los museos regionales y especializados perciben un aumento del 9% en sus visitas 2024.
- Estos museos suman un total de 909.396 visitas durante el 2024. Sus meses con más visitas son febrero (164.461), enero (122.654), mayo (92.260) y octubre (90.323). Por el contrario, el mes más bajo fue septiembre (35.654).

Visitas a museos regionales y especializados 2016-2024



# Particularidades de museos nacionales

- Los museos nacionales aumentaron sus cifras en un 14% respecto del 2023, alcanzando un total de 1.264.652 visitas durante el 2024.
- Los meses con más visitas fueron julio (158.295), octubre (135.137) y agosto (130.777). Por otro lado, su mes con menos visitas fue abril, con 61.597 entradas.



# Visitas 2020-2024, por año y por museo

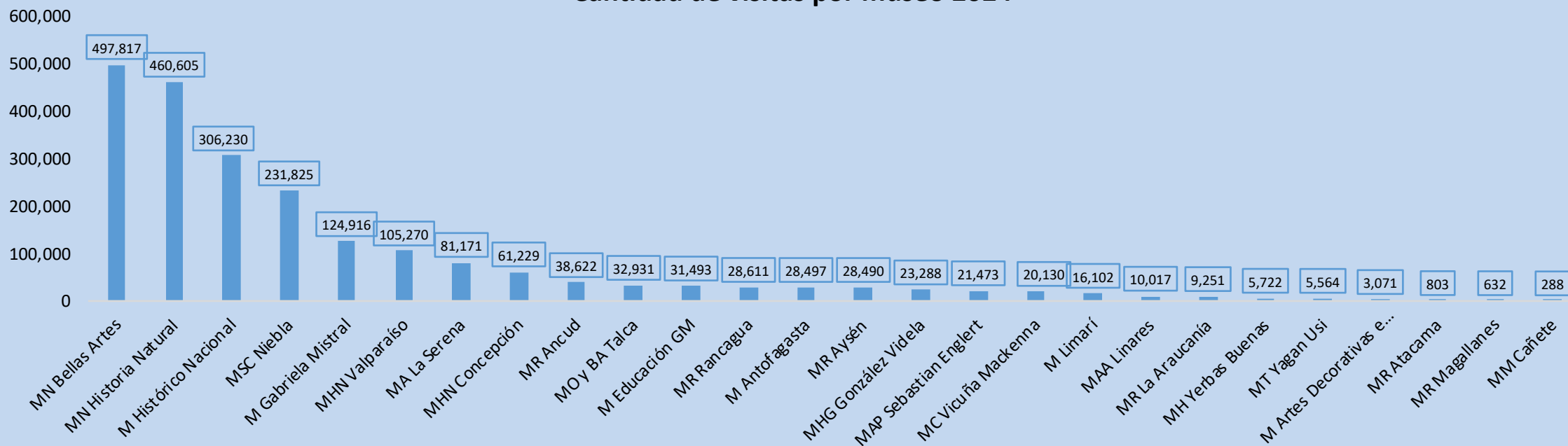
Museo	2024	2023	2022	2021	2020
MN Historia Natural	460.605	482.047	354.638	56.249	107.570
MN Bellas Artes	497.817	389.545	266.727	46.227	29.852
M Histórico Nacional	306.230	203.019	91.800	28.485	38.641
MSC Niebla	231.825	210.173	88.505	34.234	166.634
M Gabriela Mistral	124.916	104.813	38.820	6.876	78.179
MA La Serena	81.171	71.123	37.359	3.743	12.055
MHN Concepción	61.229	59.141	35.814	1.730	20.728
MHN Valparaíso	105.270	67.127	34.817	3.424	29.719
MR Magallanes	632	40.139	29.252	5.387	13.684
MR Aysén	28.490	24.713	26.609	7.471	6.526
M Educación GM	31.493	33.827	24.186	5.489	5.460
MO y BA Talca	32.931	26.708	15.724	1.494	0
MR Rancagua	28.611	27.449	15.716	2.282	6.620
MR Ancud	38.622	36.141	13.583	653	38.544
MAA Linares	10.017	14.162	11.518	1.683	4.917
MR La Araucanía	9.251	23.550	10.514	1.095	6.342
MAP Sebastian Englert	21.473	18.102	10.390	8.927	12.942
M Limarí	16.102	14.836	9.985	1.341	3.097
M Antofagasta	28.497	16.969	8.503	1.277	7.779
MHG González Videla	23.288	19.432	7.777	0	5.154
MR Atacama	803	3.098	7.110	980	2.117
MC Vicuña Mackenna	20.130	12.174	6.614	754	580
MH Yervas Buenas	5.722	5.266	3.794	204	2.715
M Artes Decorativas e HD	3.071	4.496	3.496	14.756	577
MT Yagan Usi	5.564	1.131	1.278	534	1.898
MM Cañete	288	4.054	856	65	12.719

Fuente: Elaboración propia, Subdirección Nacional de Museos, 2024.

# Museos por orden de visitas

- Todos los museos registraron visitas durante el 2024.
- Los museos que más recibieron visitas fueron los nacionales, el Museo Nacional de Bellas Artes y el Museo Nacional de Historia Natural, que superaron las 450.000 visitas al año.
- Les siguen el Museo Histórico Nacional y el Museo de Sitio Castillo de Niebla con 306.230 y 231.285 visitas al año, respectivamente.
- Los museos con menos visitas fueron el Museo Mapuche de Cañete (288) y el Museo Regional de Magallanes (632), que estuvieron cerrados durante algunos meses del año.

Cantidad de visitas por museo 2024

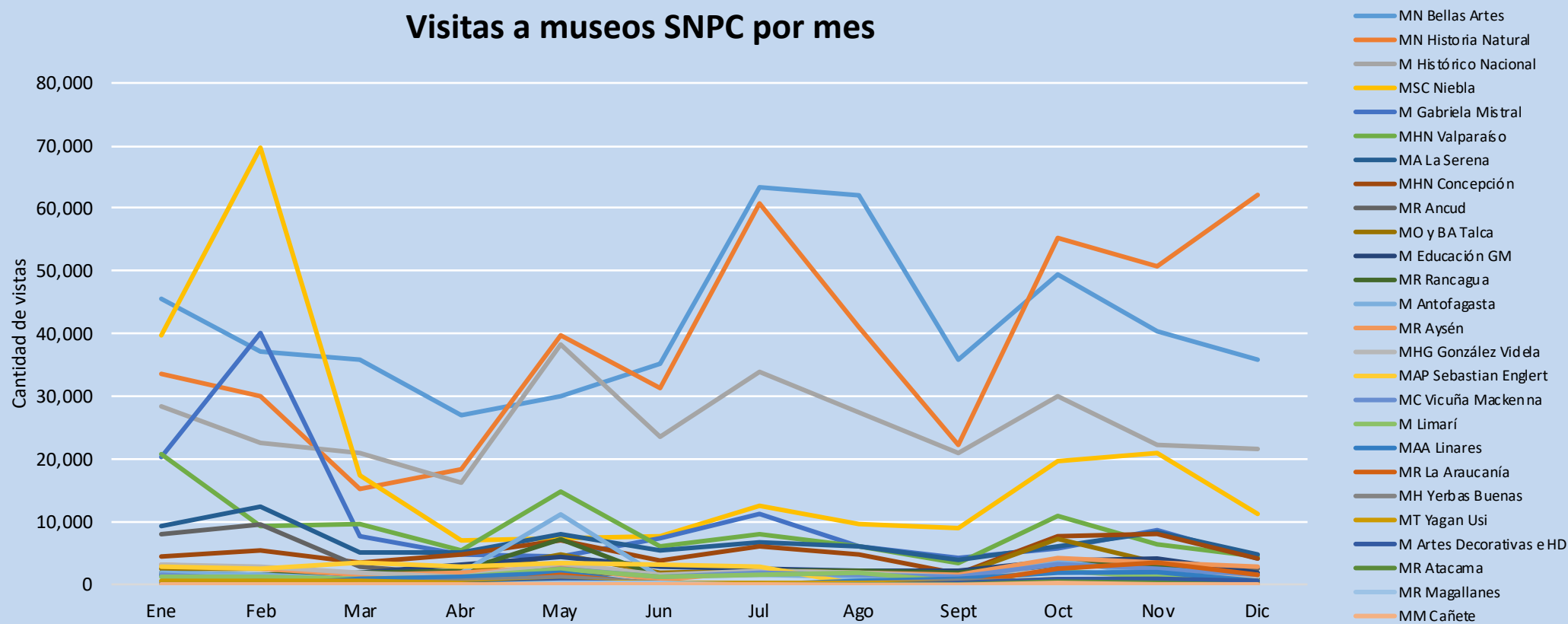




# Visitas por mes

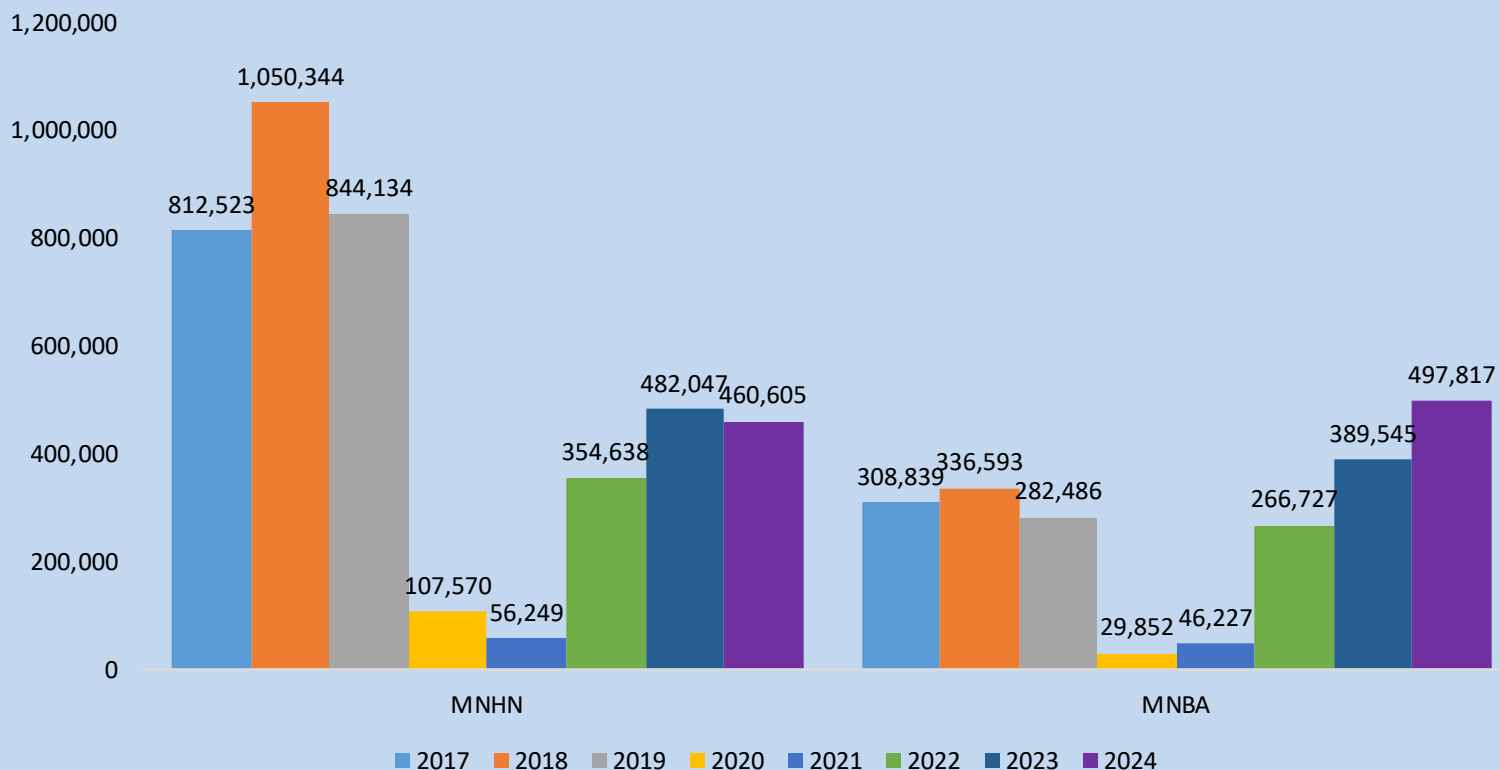
- Los tres museos nacionales (MN Bellas Artes, MN Historia Natural y M Histórico Nacional) se desmarcan de los museos regionales y especializados por recibir mayores visitas durante el año, con alzas en meses como mayo, julio y octubre. A su vez, los museos de Niebla y Gabriela Mistral se suman a las alzas estivales en febrero.
- Los museos regionales y especializados suelen tener cantidades de visitas similares a lo largo del año.

## Visitas a museos SNPC por mes



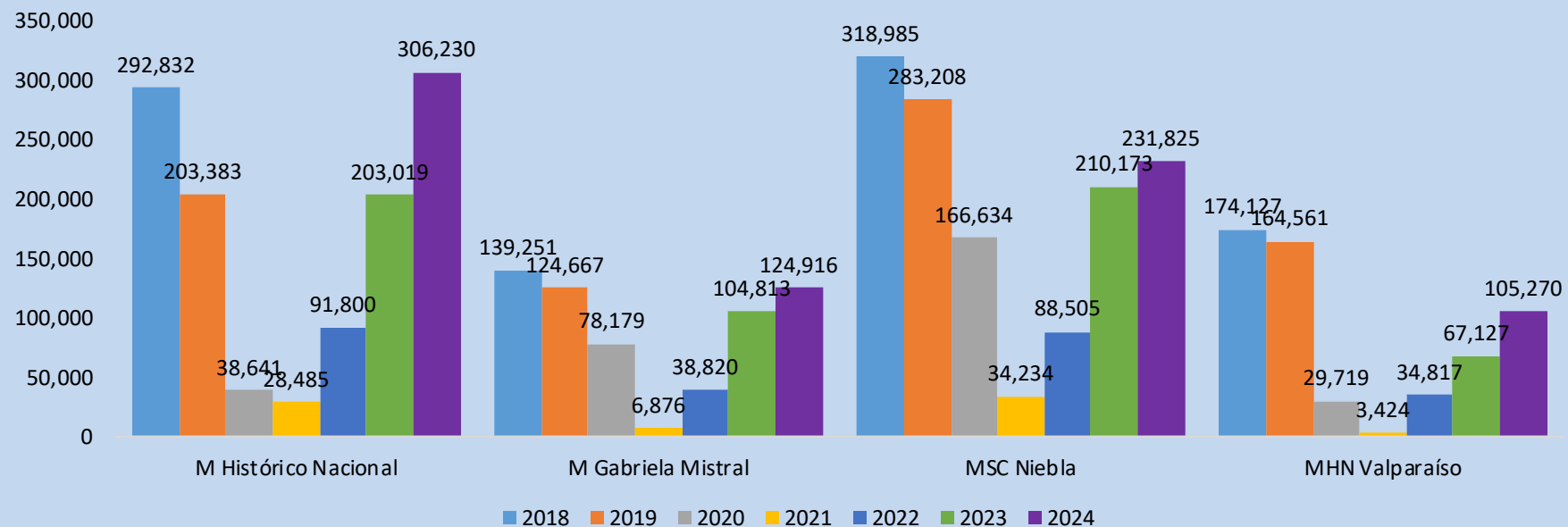
# 1. Museos más visitados

- El Museo Nacional de Historia Natural (MNHN) y el Museo Nacional de Bellas Artes (MNBA) son los museos más visitados, superando las 450.000 visitas anuales.
- El MNHN disminuyó sus visitas en un 5% respecto del año 2023, mientras que el MNBA aumentó en un 22% sus visitas, alcanzando cifras más altas que las obtenidas antes de la pandemia.



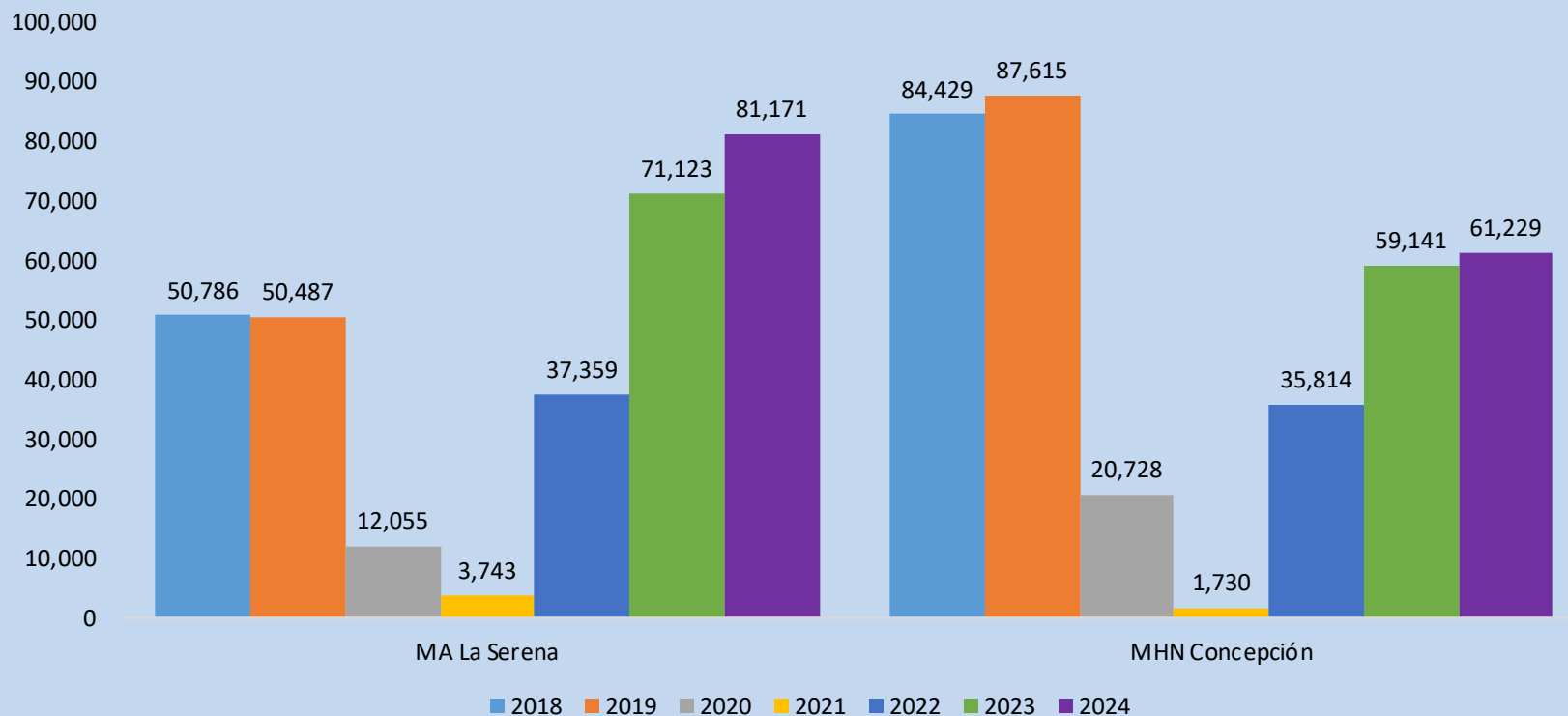
## 2. Museos de orientación masiva

- Este segmento agrupa a museos que recibieron entre 100.000 y 350.000 visitas al año, reuniendo a museos nacionales y museos ubicados en ciudades pobladas o destinos turísticos de alta afluencia.
- Los museos que conforman este segmento son el Museo Histórico Nacional, el Museo Gabriela Mistral, Museo de Sitio Castillo Niebla y el Museo de Historia Natural de Valparaíso. Este último se incluye por primera vez desde 2019 en este grupo, luego de alcanzar un total de 105.270 visitas en 2024, lo que significa un aumento de un 36% de visitas respecto al 2023.



### 3. Museos regionales más visitados

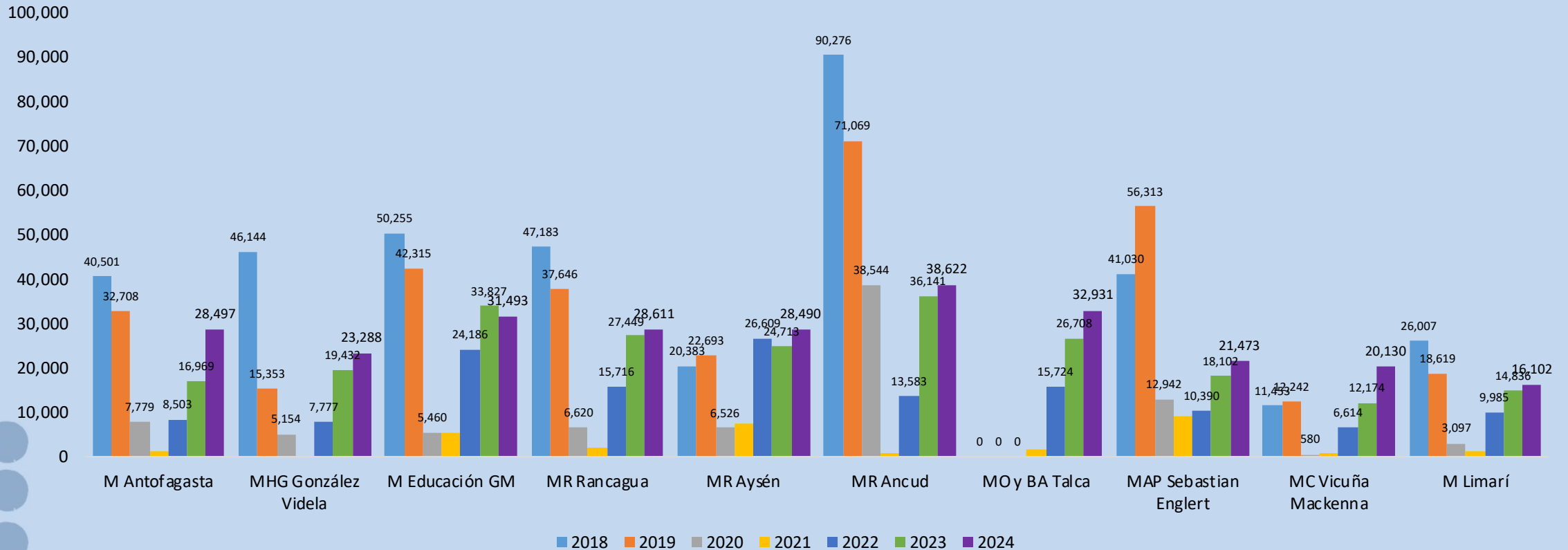
- Este segmento agrupa a museos que recibieron entre 50.000 y 100.000 visitas al año, reuniendo a museos regionales ubicados en lugares turísticos.
- Los museos que componen este segmento son el Museo Arqueológico de La Serena y el Museo de Historia Natural de Concepción. El MA La Serena, nuevamente, alcanzó cifras más altas que las obtenidas antes de la pandemia.



Fuente: Elaboración propia, Subdirección Nacional de Museos, 2024.

## 4. Museos de orientación local

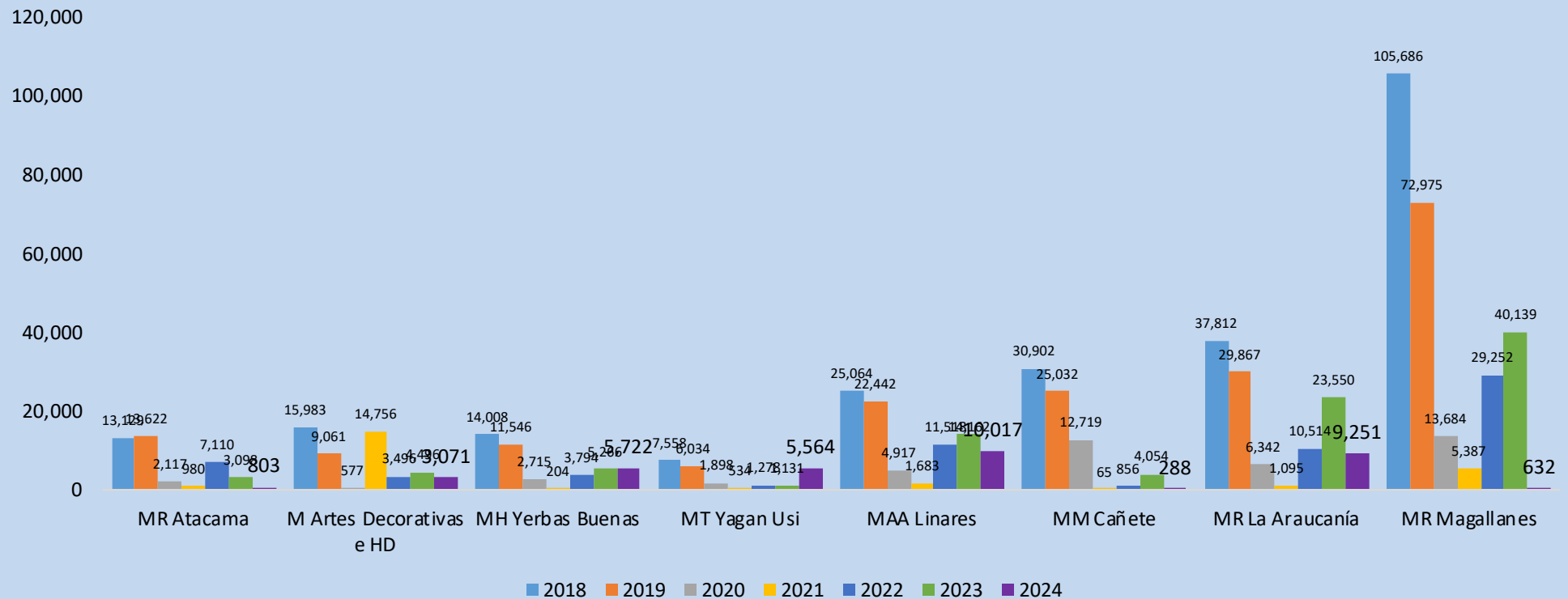
- Este segmento agrupa a museos que reciben entre 15.000 y 50.000 visitas al año, reuniendo a museos regionales y especializados.
- Este año es la primera vez que se integran a este grupo el MC Vicuña Mackenna y el M Limarí, quienes aumentaron en un 40% y un 8% sus visitas respecto al 2023.
- Solo el M Educación GM disminuyó sus visitas (-7%) respecto del 2023.



Fuente: Elaboración propia, Subdirección Nacional de Museos, 2024.

## 5. Museos especializados

- Este segmento agrupa a museos que alcanzan menos de 15.000 visitas anuales, reuniendo a museos especializados.
- Exceptuando al MT Yagan Usi y al MH Yerbas buenas, los museos que conforman este grupo experimentaron una baja en sus visitas anuales, lo cual se explica por cierres prolongados a lo largo del año.





Gobierno  
de Chile

[gob.cl](http://gob.cl)